

КАЗАНСКАЯ ЦЕРКОВЬ В СЕЛЕ ПОЛЕВШИНА

«В ЗВЕНИГОРОДСКОМ УЕЗДЕ, В 5 ВЕРСТАХ ОТ ВОСКРЕСЕНСКОГО, НОВЫЙ ИЕРУСАЛИМ ИМЕНУЕМОГО МОНАСТЫРЯ, ПО БОЛЬШОЙ ДОРОГЕ ИЗ ВОСКРЕСЕНСКА В КЛИН, У САМОЙ ЭТОЙ ДОРОГИ, НАХОДИТСЯ ПОСЕЛ, ИМЕНУЕМЫЙ ПОЛЕВЩИНОЮ, ГОСПОДСКАЯ УСАДЬБА С ЦЕРКОВЬЮ» – ТАК НАЧИНАЕТСЯ НАПИСАННЫЙ В 1872 ГОДУ АРХИМАНДРИТОМ ЛЕОНИДОМ (КАВЕЛИНЫМ) ОЧЕРК «СЕЛО ПОЛЕВО ИЛИ ПОЛЕВЩИНА И ЕЕ ВЛАДЕЛЬЦЫ ПОЛЕВЫ И БАЛК-ПОЛЕВЫ». КАМЕННЫЙ КАЗАНСКИЙ ХРАМ В ПОЛЕВШИНЕ СТОИТ НА ИСТРИНСКОЙ ЗЕМЛЕ УЖЕ БОЛЕЕ ТРЕХ СТОЛЕТИЙ. А В ЭТОМ ГОДУ ИСПОЛНЯЕТСЯ ДВАДЦАТЬ ЛЕТ С НАЧАЛА ЕГО ВОССТАНОВЛЕНИЯ ПОСЛЕ МНОГОЛЕТНЕГО ЗАБВЕНИЯ.



Казанская церковь в селе Полевщина. Из фондов ИАХМ «Новый Иерусалим». Конец XIX века.

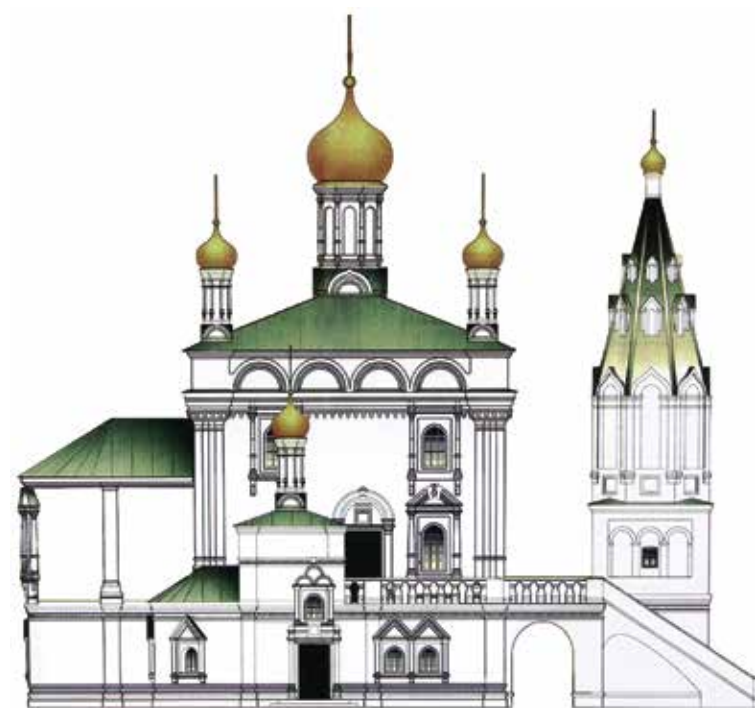
Село Полевщина расположено на левом берегу речушки Вейны, притока Истры. Свою историю оно начинает с 1568 года, когда небольшое сельцо Малинки перешло от Сухоминных к Ивану Полеву. Всего в вотчине было: двор вотчинника, 11 дворов крестьянских (12 человек), двор боярский (1 человек). Владение относилось к Горетову стану Московского уезда. Род Полевых вел свое начало от князя смоленского Юрия, правнук которого Александр Борисович Поле был боярином великого князя Василия I Дмитриевича (1389-1425). Малинки принадлежали Полевым до первой четверти XVIII века. От первых владельцев и произошло нынешнее название села (иногда писали через букву «щ»).

Уже в XVI веке в Малинках находилась деревянная Никольская церковь. В Смутное время ее уничтожили, однако как напоминание о храме осталось двойное название сельца – «Малинки, Никольское тож». Около 1672 года стараниями Михаила Ивановича Полева в сельце была построена деревянная церковь в честь Казанской иконы Божией Матери с приделами Архангела Михаила и Святителя Николая Чудотворца. Но уже спустя 20 лет вместо деревянной

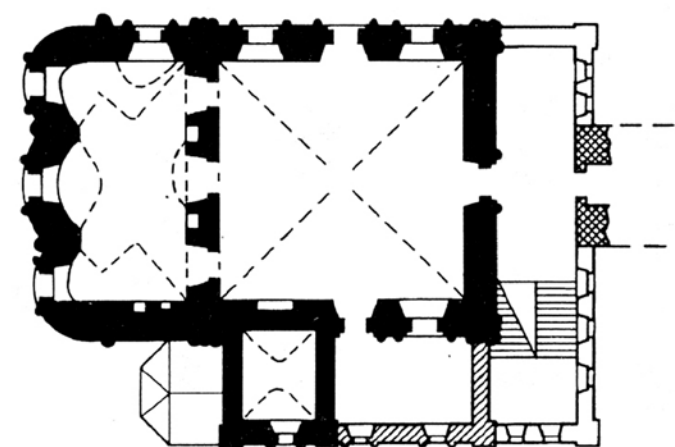
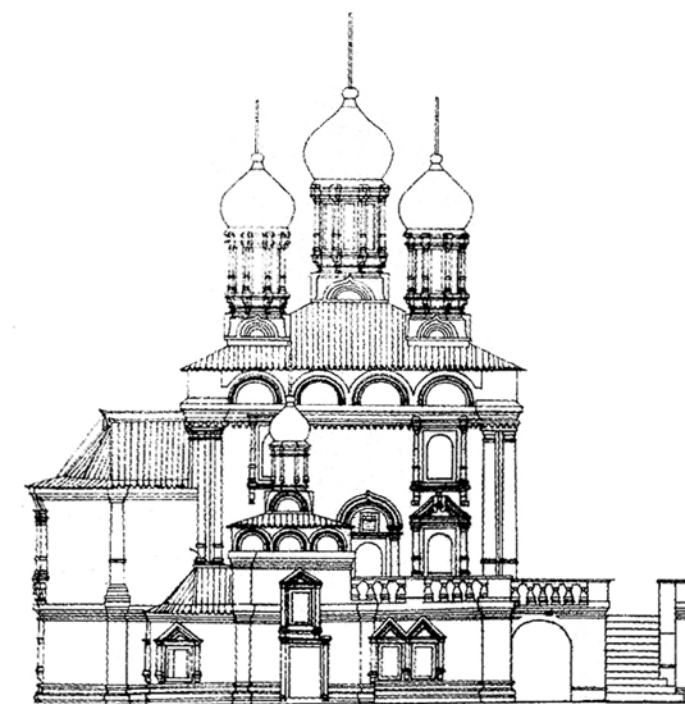
церкви стольником Федором Михайловичем Полевым, сыном предыдущего владельца, был заложен нынешний каменный храм. Благословенная грамота на строительство была дана патриархом Адрианом 6 апреля 1692 года.

Церковь был выстроена двухэтажной. В верхнем этаже – престол во имя Казанской иконы Божией Матери, нижний этаж состоял из пристройки с приделом Святителя Николая Чудотворца и семейной усыпальницы Полевых. В архитектурном отношении церковь представляла собой московское барокко XVII века с соответствующим декоративным убранством: двухъярусное здание с четырехскатной пятикупольной кровлей. Вокруг верхнего яруса Казанского храма проходили ходовые галереи с тесовым навесом. Был поставлен великолепный четырехъярусный иконостас столарной работы, устроены ризница и библиотека.

Под верхней церковью находилась родовая усыпальница. «Здесь, – писал архимандрит Леонид (Кавелин) в 1872 году, – поставлены на каменном помосте шесть гробов, вытесанных из белого камня и покрытых красным сукном, обращенные в наружу стороны этих гробниц украшены каменной резьбой XVII века, сделанную выпукло и позолочен-



Современный проект восстановления Казанского храма. Северный фасад.

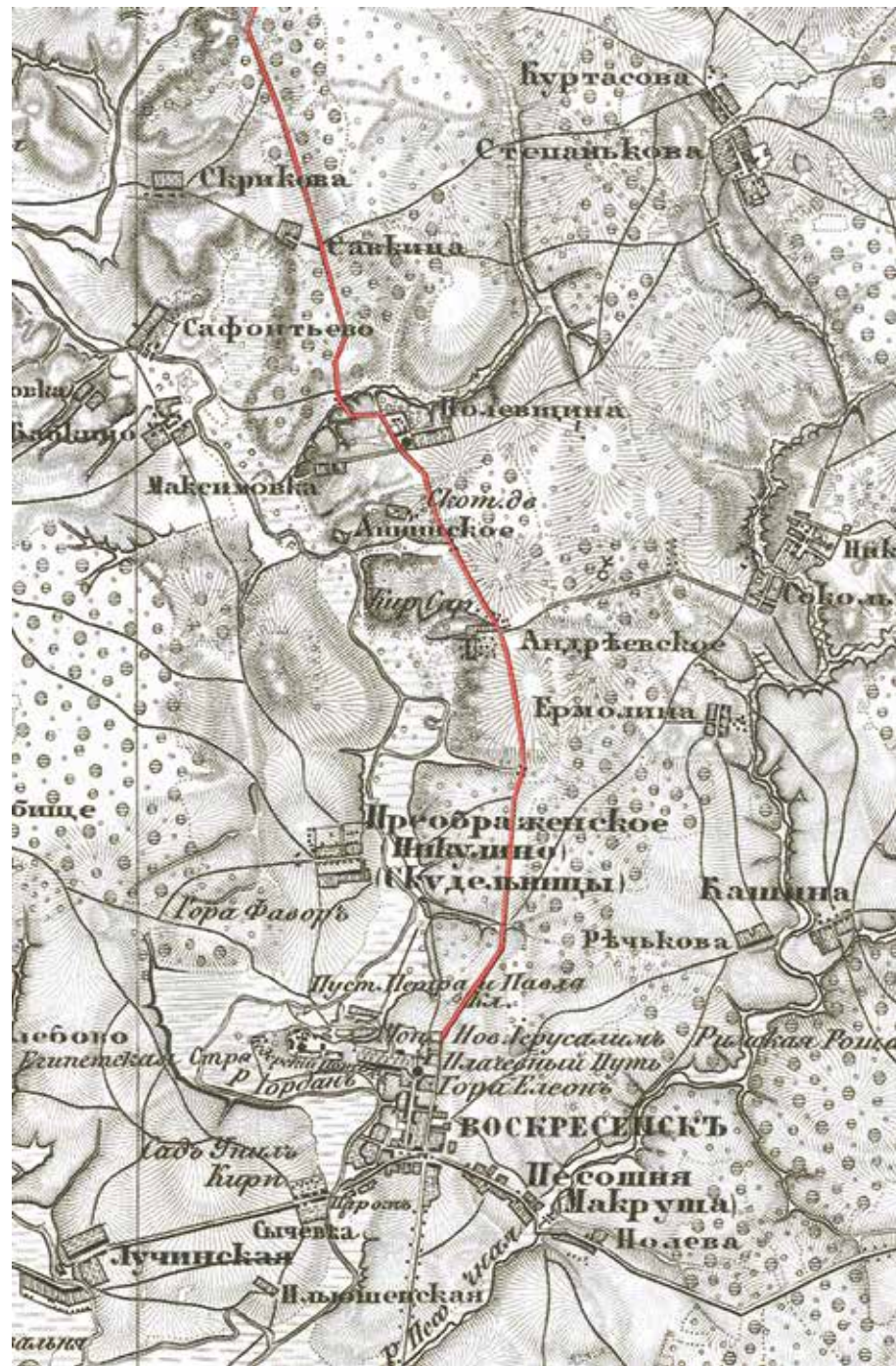


Реконструкция проекта Казанской церкви. Из книги «Памятники архитектуры Московской области». 1999 год.

ною». По надписям на этих гробницах можно было узнать много интересного. Например, когда Федор подал прошение о строительстве, ему исполнилось всего 9 лет, а отца он потерял в 8 лет. Значит, всеми делами по строительству храма поначалу ведала его мать, Мария Юрьевна Полева.

В мае 1694 года, перед празднованием памяти Святителя Николая, был освящен Никольский придел. В записной книге об антиминсах значилось: «Взял антиминс священник Афанасий Степанов и расписался». Верхний Казанский храм к этому времени доделан не был. Лишь через десять лет, в 1704 году, произошло освящение главного престола. В храме особое место занимала Казанская икона Божией Матери, чтимая окрестными жителями. Написанная в стиле греческого письма, она имела в ширину полтора с лишним аршина (более метра) и была одета в серебряную позолоченную ризу. В том же 1704 году в селе находились: двор вотчинника (10 человек), дворы конюшенный, скотный и псарский (16 человек), 1 двор крестьянский (5 человек).

В 1707 году в возрасте 24 лет умер Федор Михайлович, Малинки с деревнями перешло к его дочери девице Марье, а в 1720-х годах село было вотчиной лейтенанта лейб-гвардии Преображенского полка Петра Федоровича Полева. Прежняя владелица Марья Федоровна вышла замуж за Павла Федоровича Балка. С согласия Петра I Павел Федорович присоединил к своей фамилии фамилию жены и стал именоваться Балк-Полев. Затем Малинки в качестве приданого перешли в род Салтыковых до первой четверти XIX века. По ведомостям 1784 года приход Казанской церкви составляли 60 дворов, в храме служили священник Иван Матвеев и дьячок Дмитрий Григорьев. В 1800 году село Никольское, Малинки тож (1 крестьянский двор, 9 человек), входило в Рузский уезд. В 1816 году село числилось за покойной генерал-поручицей Салтыковой, в нем жили только дворовые (51 человек) и служители храма – священник, дьячок и пономарь.



Полевшина и окрестности. Фрагмент карты Шуберта 1860 года. Красным отмечена дорога из Воскресенска в Клин.

В 1834 году село Никольское-Малинки с деревнями Максимово, Савкино и Скориково принадлежало уже статскому советнику князю Александру Александровичу Щербатову. В селе проживали только дворовые, но и их стало гораздо меньше – 12 человек. С этого времени начался упадок усадьбы, длившийся более полувека. Неизвестно, жили ли Салтыковы и Щербатов в усадьбе вообще. Правда, среди церковных вещей было несколько вкладов времен Салтыковых, а о деятельности князя Щербатова в усадьбе имеется такое свидетельство – в 1825 году из донесения местного священника Петра Григорьева стало известно, что князь Щербатов по-

строил близ Казанской церкви каменную часовню «с учреждением кружки за его печатью» без дозволения епархиального начальства. Митрополит Филарет вынес свою резолюцию: «Поручить местному помещику, чтобы он ключ от кружки и заведывание сбора, как требует порядок, предоставил причту со старостою, и о построении дал сведение».

Часовня находилась по одну сторону от церковных ворот, а по другую стояла сторожка – по внешнему виду и размерам похожая на часовню, но без креста наверху. Очевидно, что их строительство велось одновременно. Часовня при Казанской церкви в Малинках не явля-

лась каким-то примечательным строением, поэтому упоминалась лишь в немногочисленных архивных документах. Первый из них относится к 1862 году, это сводная ведомость о церквях, в которой представлены лишь статистические сведения: «Казанская в Малинках, одноклирная, каменная. Одна часовня каменная». Вполне возможно, что полевшинская часовня даже не имела посвящения, но ни подтвердить, ни опровергнуть это пока не удалось. Следующий раз она упоминается в страховой карточке Казанской церкви в 1910 году: «Часовня каменная. Оценочная сумма 50 рублей». Причем в том же документе стоявшая рядом каменная сторожка оценена в 65 рублей.

В 1838 году Казанскую церковь приписали к Преображенскому храму в Бужарове, и с тех пор службы в Полевшине совершались лишь изредка, так как в барской усадьбе не стало постоянных жителей, кроме сторожей. В 1844 году митрополит Московский Филарет обеспокоился тем, что службы в Казанской церкви стали совсем редкими и повелел бужаровскому священнику во время Великого поста служить в храме Полевшины одну из недель каждый день.

В середине XIX века Никольское-Малинки в течение короткого времени несколько раз переходило из рук в руки. Из владельцев середины XIX века больше других заботился о церкви некто господин Пантелеев. В 1852 году селом владел губернский секретарь Дмитрий Павлович Усов, живший там постоянно. Все население Малинок состояло из дворовых: 5 мужчин и 7 женщин. Справочник 1859 года сообщал, что село было населено только летом, постоянных жителей не было. В 1864 году в Полевшине было имение Анны Ивановны Дараган, жены коллежского асессора. Крестьянский надел состоял из 215 десятин. Село с соседними деревнями входило в Никольское сельское общество Куртасовской волости. В конце 1860-х или самом начале 1870-х годов имение перешло к Кузьме Яковлевичу Дарагану. По его фамилии лес около усадьбы стали называть Дарагановским.

Со временем перестройки изменили композицию Казанского храма. Уже в XVIII веке появилось помещение ризницы, а над гульбищем – тесовый навес. В XIX веке разобрали малые главы храма и южную часть галереи, наружную каменную лестницу на верхний



Владимир Федорович Джунковский в парадной форме. Середина 1910-х годов.

этаж, бывшую под тесовым навесом, заменили каменной пристройкой. С запада к этой пристройке примкнула невысокая шатровая колокольня. В 1870 году придел Святителю Николаю был исправлен и приспособлен к зимней службе на средства благотворителя Павла Григорьевича Цурикова.

В 1872 году архимандрит Леонид (Кавелин) так описал Полевшину: «Усадьба состоит из деревянного господского дома, передний вид которого обращен на просторный двор, обставленный с двух сторон хозяйственными пристройками, а со стороны дороги обсаженный деревьями и кустами; к этому двору с южной стороны примыкает церковный двор, в глубине которого высится каменная двухъярусная церковь с шатровой колокольней; задний вид господского дома выходит прямо в сад, сохранивший отчасти следы своего прежнего благоустройства, и, между прочим, превосходную липовую аллею. Этот сад оканчивается столь же тенистым парком, который незаметно подходит к крутому живописному обрыву; скат также покрыт лесом, сквозь чашу которого на дне оврага серебрится зеркало прудов».

К концу XIX века Казанская церковь сильно обветшала. Именно в таком заброшенном состоянии ее застал в середине 1880-х годов Антон Павлович Чехов, живший по соседству в усадьбе Бабкино. Полевшина произвела на писателя

неизгладимое впечатление и была описана им в рассказах «Ведьма» и «Недоброе дело». Писатель стусил краски и изобразил церковь стоящей где-то далеко от столбовой дороги, хотя на самом деле усадьба находилась у самого Клинского тракта. Но, проезжая по тракту, возницы около села испытывали затруднение: здесь были две горы, на которых можно было застрять, так как грунт был глинистый. Они так и назывались – Полевшинские, первая длиной 132 сажени (280 метров) и вторая длиной 169 сажень (360 метров).

В 1898 году за неуплату взносов банку имения потомственного дворянина Иннокентия Кузмича Дарагана были назначены к продаже с торгов, в том числе и Никольское-Малинки. В начале XX века усадьба в Полевшине принадлежала московскому губернатору Владимиру Федоровичу Джунковскому. Видимо, благодаря его попечению в 1908 году при полевшинском храме восстановили самостоятельный причт. На место священника в Полевшину был определен диакон из села Троицкое-Лыково Московского уезда Павел Бровкин, а на место псаломщика – личный почетный гражданин Сергей Скворцов. В 1909 году в селе открылись земская школа и богадельня.

Последними владельцами усадьбы перед революцией были потомственные дворяне и племянники промышленника Саввы Морозова братья Георгий и Федор Геннадьевичи Карповы. Первый занимал пост председателя Звенигородской уездной земской управы, второй был директором огромной Никольской мануфактуры в Орехове-Зуеве. При таких влиятельных владельцах жизнь в Полевшине стала совсем другой. В 1917 году писатель И. А. Белоусов в своих «Заметках» писал о Казанской церкви: «Теперь она отремонтирована, живет рядом причт, в ней служат не раз в год, как при Чехове, а каждый праздник, и вообще она утратила весь свой таинственный и жуткий отпечаток, который оставил такое сильное впечатление на Антоне Павловиче».

В 1918 году усадьба в Полевшине со всем своим имуществом была передана в ведение Воскресенского совета депутатов. В 1924 году там находилась школа 1-й ступени (бывшее земское училище), а также лесная санаторная школа №17, основанная в 1920 году в бывшей усадьбе. Но как населенный пункт Полевшина не значилась совсем. Это место



Часовня (слева) и церковная сторожка. Рисунок С. М. Чехова из книги «По чеховским местам».



Часовня (справа) и церковная сторожка. Фото А. Азафова. 1987 год.



Часовня у полевшинской церкви. Фото С. Носикова. 2007 год.

официально называлось Полевшинский погост, который относился к Максимовскому сельсовету Еремеевской волости.

В 1934 году село Полевшина представляло собой комплекс совершенно



Руины Казанского храма в Полевшине. Из фондов ИАХМ «Новый Иерусалим». 1979 год.



Казанский храм в селе Полевщина. Фото А. Шапокина. 1991 год.



Алтарная апсида Казанского храма. Современное фото.

разнородных учреждений и построек: церковь, лесная санаторная школа для детей с бронхо-легочными заболеваниями в помещицьем доме и специально выстроенном двухэтажном флигеле, школа 1-й ступени в двух корпусах, лесничество, разместившееся во флигеле имения. Позже здесь были еще колония для несовершеннолетних преступников и школа для детей офицеров военного округа.

В 1935 году храм Казанской иконы Божией Матери в Полевшине закрыли, а спустя три года устроили в нем столярную мастерскую. В 1940-х годах разобрали колокольню и ограду, вынесли из усыпальницы гробницы Полевых. Судьба их до сих пор неизвестна. После войны храм использовали как мастерскую, зернохранилище и склад школы. Удивительно при этом, что постановлением Мособлисполкома от 3 марта 1938 года «памятник» был поставлен на «охрану». В декабре 1941 года Казанский храм спасал жителей окрестных деревень, сожженных немцами (в основном из Максимовки). Однажды при бомбежке в храм попал снаряд, пробивший свод алтаря, но, к счастью, не взорвался.

К концу века состояние памятника было довольно прискорбным: кровли обветшали, была утрачена большая часть декора, общий вид был сильно запущенный. От самой усадьбы сохранились остатки регулярного парка, часовня и церковная сторожка. В 1996 году здание бывшего Казанского храма передали общине верующих, начались восстановительные работы. Однако до настоящего времени часть церковной территории с запада от храма не принадлежит церкви (в том числе и бывшая часовня и церковная сторожка). Настоятелем Казанской церкви в 1996 году был назначен священник Алексей Лобачев, а с 2013 года его труды продолжил протоиерей Дмитрий Трущелев.

Несколько лет назад в храме случился пожар, после которого богослужения в нем прекратились. Было построено временное помещение, которое на продолжительное время стало постоянным местом служения. «Первые литургии я отслужил в этом временном доме, – вспоминал в 2014 году отец Дмитрий, – но меня не оставляло желание начать служить в самом храме. Ночную пасхальную службу прошлого года мы провели в большом храме, и с тех пор в теплое время года служили там по-



Полевщина и окрестности. Фрагмент карты 1940 года с надписями на немецком языке.

стоянно». Продолжается восстановление старинного храма. Много сделано за эти двадцать лет, еще больше предстоит сделать. ■

Сергей МАМАЕВ



Временное помещение для богослужений (слева) рядом с Казанским храмом. Современное фото.



Казанский храм в ходе восстановительных работ. Фото С. Носикова. 2005 год.